

Manual de utilizare

Termostat programabil DG908



DIVISION GAS
S O L U T I O N S

DG908WHB este un termostat programabil construit pentru a controla temperatura ambientală. Conexiunea cu centrala se face cu ajutorul unui fir electric. Firul nu este inclus în pachet

SPECIFICATII

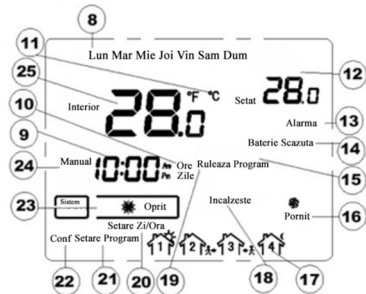
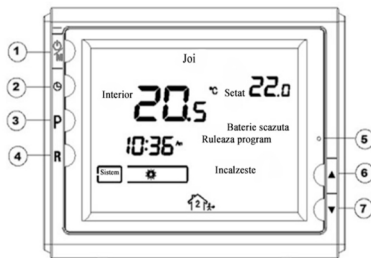
Mod de alimentare	Baterii tip 2AA
Alimentare	230VAC 16A ±10% 50/60 HZ
Temperatura de functionare	0°C – 50°C
Intervalul de setare a temperaturii	5°C – 35°C
Acuratete.....	± 0.5°C
Dimensiuni	115mm x 90mm x 28mm
Releu	16A
Culoare.....	Alb

CARACTERISTICI

- ✓ Afisaj LCD iluminat - Afiseaza simultan temperatura camerei si temperatura setata
- ✓ Memorarea setarilor chiar si in cazul unei caderi de curent sau schimbarea bateriilor
- ✓ Temperatura afisata este setata in °C.
- ✓ 4 perioade de programare pe zi, separat pentru week-end si zilele saptamanii
- ✓ Protectie pentru inghet
- ✓ Recalibrarea temperaturii ecranului
- ✓ Functii de economisire a energiei consumate
- ✓ Indicator de baterie scazuta
- ✓ Functie de protectie a pompei din centrala

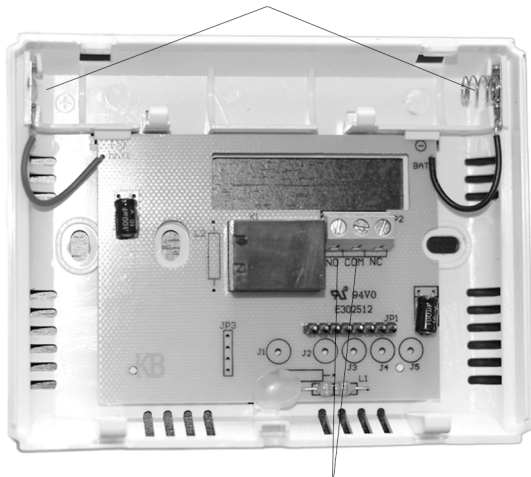
INSTRUCTIUNI DE FOLOSIRE

1. Buton Deschidere/ Inchidere
2. Buton de setare a ceasului
3. Buton de setare a programului
4. Buton de vizualizare a programului activ
5. Buton de resetare
6. Buton de ridicare a temperaturii
7. Buton de coborare a temperaturii
8. Arata ziua curentă sau zilele programate
9. Arata ora curentă sau orele programate
10. AM - Dimineata , PM - Dupa amiaza, Zile : nr de zile , Ore : Nr de ore
11. Arata temperatura in grade
12. Setarea temperaturii
13. Indica o eroare in sistem
14. Indicator de baterie cu nivel scăzut
15. Afiseaza programul de lucru al termostatului
16. Afiseaza modul de protectie a centralei
17. 1 - Ora de trezire , 2 - Ora de plecare , 3 - Ora de intoarcere acasă , 4 - Ora de dormit
18. Simbolul "Ruleaza program" indică functionarea centralei termice
19. Indicator de asteptare
20. Setarea zilei/orei
21. Setarile de program
22. Configurare : Afisează cand termostatul este in modul de configurare
23. Afisează modul selectat
24. Afiseaza modul setat : de mentinere a temperaturii (MANUAL) sau vacanță (VACANTA)
25. Afisează temperatura camerei



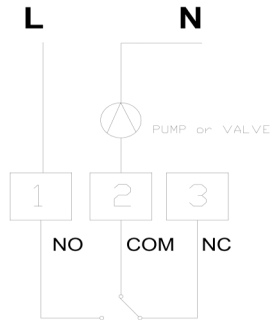
SCHEMA DE CONEXIUNE

2 baterii tip AA



Porturile 2 si 3 NO si COM - Centrala termica

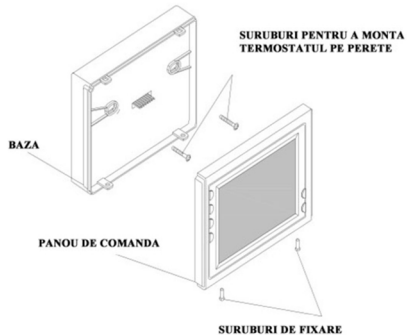
SCHEMA DE CONEXIUNE



NO si COM - Centrala termica

Unitatea montată va fi controlată de termostat. Acesta va determina încălzirea din camera comparativ cu temperatura existentă. Apasati ▲ pentru a ajusta nivelul temperaturii la care termostatul va actiona sistemul de încălzire : 0.5°C peste temperatura camerei si a o încălzi in mod alert sau 3°C in modul lent. Unitatea responsabilă de incalzire ar trebui sa porneasca imediat.

INSTRUCIUNI DE MONTAJ



Desurubati cele 2 suruburi din partea de jos a termostatului. Incet separati panoul de comanda de "bază". Nu fortati !!

Conectati firele conform Figurii.

Instalati "Baza" pe perete.

Folosind 2 suruburi montati "Baza" pe perete. Pozitionati un poloboc (nivela) la baza "Bazei" si ajustati nivelul. (Nivelul nu va afecta functionalitatea termostatului).

Montati panoul de comandă

Programarea termostatului

Programarea termostatului vă dă posibilitatea să îi stabiliți programele în funcție de nevoile personale. Apăsati scurt butonul (1) pentru a vă asigura că termostatul este în modul de funcționare. Apăsati (3) pentru a intra în configurarea meniului. Ecranul va arăta primul punct în configurarea meniului. Apăsati ▲ sau ▼ pentru a alege ora de începere a primului program. Apoi, apăsați (2) pentru a trece în modul de setare a temperaturii dorite pentru programul respectiv. Apăsati ▲ sau ▼ pentru alegerea temperaturii. Repetați pașii descriși mai sus.

Apăsati butonul (4) pentru a reveni. Dacă nici un buton nu va fi tastat timp de 20 de secunde, termostatul va ieși din meniul respectiv. Pentru a reveni la setările din fabrică, apăsați în același timp ▲ și ▼ pentru 3 secunde. Ecranul va afișa “DEF” și se va întoarce la punctul 1 din Menu, indicând faptul că toate setările au revenit la cele din fabrică.

Meniul de configurare al termostatului.

În acest meniu, aveți posibilitatea de a adapta termostatul la cerințele Dvs. Pentru a accesa meniul de configurare, asigurați-vă că termostatul este în modul “OPRIT” (apăsati tasta 1). Țineți apăsat timp de 3 secunde, butonul 3. În tabelul de mai jos, veți găsi structura acestui meniu.

Nr	Apasati Butoanele	Afisare (Setari Fabrica)	Apasati ▲ sau ▼ pentru a selecta	Descriere
1	3	01 (0)	-3.....+3	Selectati afisarea temperaturii mai sus sau mai jos
2	3	02 (35°C)	18°C—35°C	Selectati limitarea temperaturii maxime caldura
3	3	03 (5°C)	5°C—20°C	Selectati limitarea temperaturii minime
4	3	04 (°C)	°C	Selectari afisarea temperaturii in °C
5	3	05 (FA)	FA/SL	Selectati mod rapid sau incet de incalzire
6	3	06 (OO)	PP/OO	Selectati protectia pompei (PP) Anulati protectia pompei (OO)
7	Selectati timpul de iluminare al display-ului (0, 5 sau 10 secunde)			

Apăsati butonul (4) pentru a reveni la programul setat.

Configurarea meniului este un sumar al optiunilor de configurare. Mai jos veti gasi o explicatie a fiecărei optiuni

1. Recalibrarea ajustărilor de temperatură 3 LO pana la 3 HI

Termostatul dumneavoastră a fost calibrat din fabrica sa afiseze o anumita temperatura. Vetii putea schimba această temperatura astfel incat sa se potriveasca cu cerintele dumneavoastră. Temperatura curentă sau cea setată va fi afisată in partea dreaptă a ecranului.

2. Setarea temperaturii maxime.

Această optiune va oferă posibilitatea sa setati o anumită temperatură maximă. Setarea din fabrică este de 35°C, dar aceasta poate fi schimbată cu o temperatură in intervalul 18°C - 35°C.

3. Setarea temperaturii minime.

Această opțiune va oferi posibilitatea să setați o anumită temperatură minimă. Setarea din fabrică este de 5°C, dar aceasta poate fi schimbată cu o temperatură în intervalul 5°C - 20°C.

4. Modul de afisare al temperaturii

Termostatul va afișa temperatura în grade °C sau °F.

5. Menținerea temperaturii

Selectați FA pentru a seta termostatul să înceapă încălzirea camerei atunci când temperatura ambientală a scăzut cu 0.5 °C sub temperatura setată.

Selectați SL pentru a seta termostatul să înceapă încălzirea camerei atunci când temperatura ambientală a scăzut cu 3 °C sub temperatura setată.

6. Modul de protecție al pompei

Termostatul dumneavoastră este echipat cu o funcție de protecție a pompei din centrală. Selectați PP pentru a activa modul de protecție al pompei. Selectați OO pentru a anula funcția. Când termostatul intră în modul PP, indicatorul de pe display va sclipi.

II. Mod de control manual

Apăsati butonul (1) pentru a activa modul de anti-îngheț. Unitatea va afișa doar ora, ziua și temperatura. Setarea din fabrică pentru acest mod este pentru o temperatură de 5°C. În timpul acestui program, dacă temperatura scade sub 5°C atunci termostatul va activa sistemul de căldură până când temperatura ambientală va ajunge la 9°C. Apăsati din nou butonul (1) pentru a anula programul de anti-îngheț.

2. Dacă apăsați butonul ④ termostatul va încălzi încăperea până la temperatura dorită conform programului selectat.

Dacă țineți apăsat butonul ④ mai mult de 3 secunde termostatul va suspenda temperatura presetată și puteți introduce o nouă temperatură. “RULEAZA PROGRAM” indică faptul că termostatul funcționează la temperatura presetată. “MANUAL” indică faptul că temperatura setată (programul de lucru) este suspendat(a). Termostatul va menține temperatura camerei conform setării selectate manual.

3. În timpul funcționării programului, Apăsați ▲ sau ▼ până când temperatura dorită este afișată. Termostatul va ignora programul activ și va menține temperatura camerei la temperatura selectată până când următorul program va începe. Apoi, termostatul va reveni automat la program.

Pentru a descărca manualul în format pdf, precum și informații suplimentare despre termostatele Division Gas (inclusiv metode de conectare, programare, **filme cu instrucțiuni de montaj**, etc) va rugăm să accesați site-ul www.DivisionGas.com.

Pentru informații suplimentare privind punctele de service va rugăm să apăsați **Serviciul pentru clienți la telefon** 021.380.67.22 sau 0234.547.840, zilnic între 09:00 și 17:00.

CERTIFICAT DE GARANTIE

DG908WHB-RF TERMOSTAT PROGAMABIL

ImportatorSC DIVISION GAS SOLUTIONS SRL **Adresa**STR. COSTACHE RADU 18A, BACAU

Vanzator **Adresa**

Semnatura / Stampila

Garantia este de 24 luni de la data cumpărării si se refera exclusiv la aparatul mentionat mai sus. Drepturile consumatorului sunt prevazute in Ordonanta 21/1992, actualizată la data de 27.12.2008, precum si in Legea nr 449/2003, reglementata prin O.U.G.174/2008.

La cumpărarea aparatului, consumatorul are obligatia sa verifice completarea certificatului de garantie cu toate datele necesare, semnarea si stampilarea de catre vanzator. Vânzatorul are obligatia sa faca proba de functionare si sa explice modul de utilizare. Pentru aceasta, vânzatorul va alimenta aparatul cu baterii, (neaparat alcaline; nu sunt adecvate alte tipuri de baterii sau acumulatori neincarcabili), va verifica impreună cu cumparatorul buna functionare a afisajului, a butoanelor de comandă, precum si starea generală a aparatului. Vânzatorul va alimenta receptorul cu tensiune electrică de la retea si va face proba de functionare a termostatului si a receptorului. Inainte de a reclama că produsul este defect, verificati starea bateriilor si a contactelor electrice, verificati daca montajul este corect si daca problema nu provine dintr-o altă parte a instalatiei.

In cazul defectării aparatului, cumpărătorul il va aduce, in ambalajul original, la magazinul de unde l-a cumpărat. Termostatul si receptorul vor fi obligatoriu, componentele aceluiasi set.. Garantia este valabila numai dacă aparatul este insotit de certificatul de garantie si factura fiscală cu care a fost cumparat, ambele in original, completate core-spunzator, lizibile, fara modificari semnate si stampilate, iar etichetele aparatelor nu sunt deteriorate.

Cumpărătorul sau vânzătorul trebuie să noteze pe certificatul de garanție defectiunea reclamată de cumpărător.

Vânzătorul se obligă ca în termen de 10 zile lucrătoare, să repare sau să înlocuiască aparatul defect. Durata termenului de garanție se prelungește cu timpul scurs de la data de la care consumatorul a reclamat defectarea produsului și până la data repunerii acestuia în stare de funcționare. Prelungirea termenului de garanție se va înscrive în certificatul de garanție de care unitatea de service abilitată.

Cumpărătorul pierde dreptul la garanție dacă:

- aparatul a fost transportat, depozitat, manipulat sau utilizat necorespunzător;
- aparatul a fost modificat, a suferit intervenții neautorizate sau a fost utilizat fără respectarea instrucțiunilor anexate (de exemplu, aparatul este deteriorat din cauza socurilor de tensiune din rețeaua de alimentare);
- aparatul prezintă urme de oxidare, de scurgeri de lichide, de socuri mecanice sau termice;

În cazul reclamațiilor nejustificate datorită convingerii gresite că ar exista o lipsă de conformitate, cumpărătorul va suporta contravaloarea manoperei de testare a produsului!

Durata medie de utilizare este de 5 ani, perioada în care vânzătorul va asigura, prin importator, service postgaranție, constând în repararea sau înlocuirea contra cost a aparatului defect.

Prin semnarea acestui certificat de garanție, cumpărătorul își exprimă acordul cu cele cuprinse în acest act și declară că a preluat aparatul în bună stare, precum și actele necesare: factura fiscală, chitanța/bon fiscal, manualul de utilizare în limba română, certificatul de garanție. Acest certificat este valabil numai în România.

Am primit produsul în stare de funcționare și am luat la cunoștință despre condițiile de acordare a garanției

Cumpărător

Adresa

Semnatura

www.DivisionGas.com